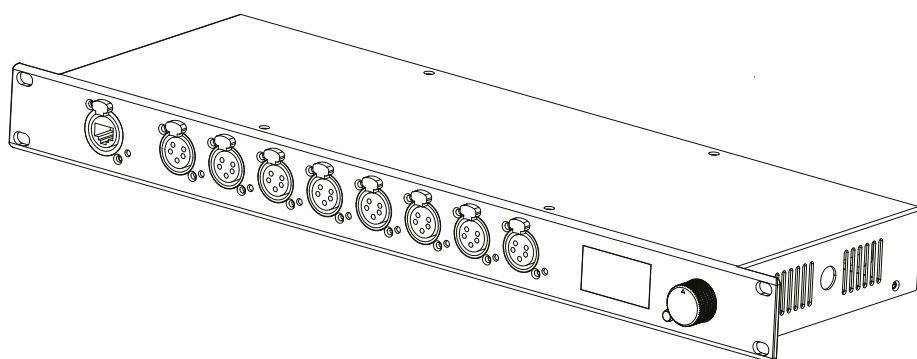




# Benutzerhandbuch Show.Node 8

Version 2.0





**Bitte lesen Sie das Handbuch aufmerksam durch, bevor Sie das Gerät in Betrieb nehmen, um eine optimale und sichere Nutzung zu gewährleisten.**

**Please read the manual carefully before using the appliance to ensure optimum and safe use.**

**LCPRO®** ist eine eingetragene Marke von:

LC Handels GmbH  
Rothenberger Str. 52  
48493 Wettringen

[www.lcpro.de](http://www.lcpro.de)  
[trade@lcpro.de](mailto:trade@lcpro.de)

#### **SPEZIFIKATIONEN**

Standard-IP:	2.029.000.023
Stromversorgung:	AC 100–240 V oder PoE
Sicherung:	F1 A, 250 V
Leistungsaufnahme:	max. 10 W
Signalanschluss:	2 x RJ45 Ein-/Ausgang, 8 x 5-poliger XLR-Ausgang
Unterstützte Protokolle:	ArtNet, sACAN, RDM, DMX-512
Datengeschwindigkeit:	1 Gbit/s
IP-Schutzart:	IP20 (nur für den Innenbereich)
Abmessungen:	482 x 147 x 44 mm
Gewicht:	2 kg

## Beschreibung des Geräts

Der Show.Node 8 ist ein 8-Universum-Ethernet-DMX-Knoten, der Art-Net-, sACN- und RDM-kompatible DMX-Steuerungssysteme unterstützt. Er verfügt über zwei RJ45-Ethernet-Auto-Switching-Eingänge und acht 5-polige DMX-Anschlüsse als Ausgänge. Dank LCD-Menüanzeige und Encoder-Knopf ist die Einrichtung kinderleicht. Um die Leistung dieses Produkts zu optimieren, lesen Sie bitte vor der Verwendung die Bedienungsanleitung sorgfältig durch.

## Was ist enthalten

Im Lieferumfang sind folgende Artikel enthalten:

- 1 Show.Node 8
- 1 Netzkabel
- 1 Benutzerhandbuch

Packen Sie den Karton vorsichtig aus und prüfen Sie den Inhalt auf Vollständigkeit und einwandfreien Zustand. Wenden Sie sich umgehend an Ihren Lieferanten und bewahren Sie das Verpackungsmaterial zur Überprüfung auf, falls Teile fehlen oder beschädigt sind.

## Sicherheitshinweis

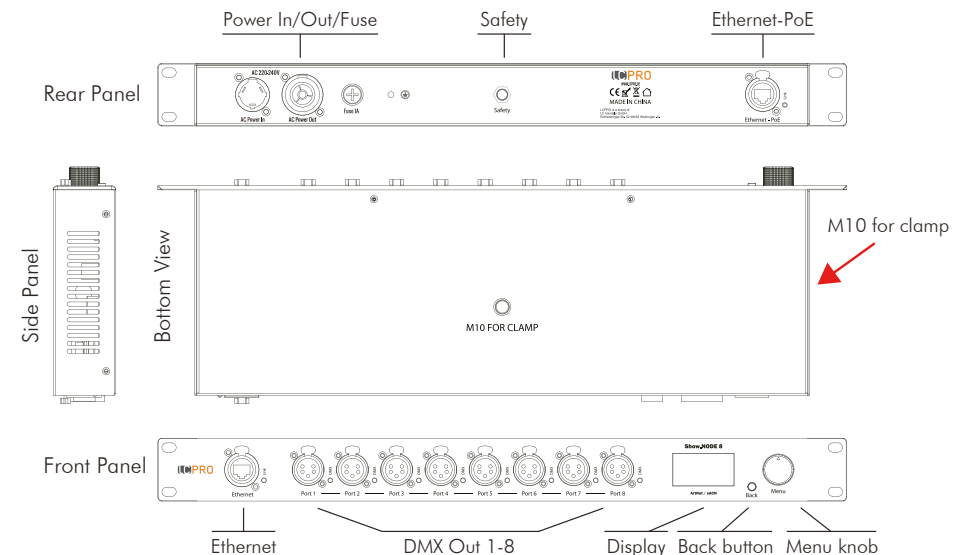
- Dieses Produkt ist nur für den Gebrauch in Innenräumen bestimmt!
- Vor Wartungsarbeiten immer ausschalten, den Netzstecker ziehen und das Gerät abkühlen lassen.
- Stellen Sie sicher, dass das Gerät ordnungsgemäß geerdet ist.
- Bitte bewahren Sie diese Bedienungsanleitung für späteres Nachschlagen auf.
- Um Brand- und Stromschlaggefahr zu vermeiden, das Gerät weder Regen noch Feuchtigkeit aussetzen.
- Das Gerät muss an einem Ort mit ausreichender Belüftung installiert werden. Achten Sie darauf, dass die Lüftungsschlitze nicht blockiert sind.
- Stellen Sie sicher, dass das Netzkabel nicht gequetscht oder beschädigt wird.
- Entfernen Sie die obere Abdeckung unter keinen Umständen. Im Inneren befinden sich keine vom Benutzer zu wartenden Teile.
- Trennen Sie das Gerät von der Stromversorgung, wenn es längere Zeit nicht verwendet wird.

- Schließen Sie dieses Gerät niemals an ein Dimmerpaket an.
- Betreiben Sie dieses Gerät niemals mit abgenommener Abdeckung.
- Schäden, die durch manuelle Änderungen verursacht werden, unterliegen nicht der Garantie.

## Merkmale

- Unterstützt ArtNet, sACN, RDM und DMX
- 8 universelle DMX-Anschlüsse
- Hohe Datengeschwindigkeit: 1 Gbit/s
- Stromanschluss: PowerCon IN
- Signalanschlüsse: 8 x 5-polige XLR-Ausgänge
- LED-Anzeige für jeden Ausgang
- LCD-Display mit Encoder für einfache Einrichtung
- 1HE-Rack oder Traversenmontage

## Produktübersicht



# Installation

Das Gerät passt problemlos in ein Standard-19-Zoll-Rack oder kann mit einer Klemme (Hinweis: nicht im Lieferumfang enthalten) an einem Träger oder Traverse montiert werden.

## Leistungsaufnahme

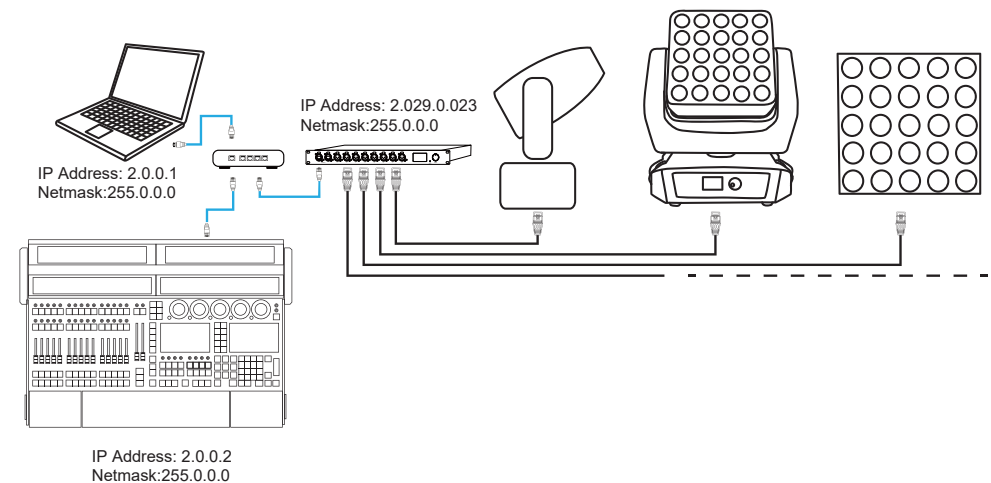
Das Gerät ist für den Betrieb mit Wechselstrom 100–240 V ausgelegt. Stellen Sie vor dem Einschalten eines Geräts sicher, dass die Eingangsspannung des Geräts mit der Spannung der Stromquelle übereinstimmt.

## Steuermodi

Node 8 mit Lichtkonsole oder Laptop/PC einrichten

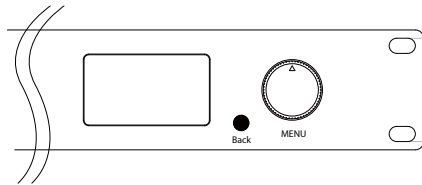
- 01) Befestigen/Installieren Sie den Show.NODE 8.
- 02) Verbinden Sie den Node über ein 5-poliges XLR-DMX-Kabel mit Ihren Geräten.
- 03) Verbinden Sie den Netzwerk-Switch, Laptop oder Ihre Lichtkonsole mit dem Show-NODE 8 (CAT5-, CAT6- Kabel). *Hinweis: Der Node hat einen implementierten 2-fach Switch und kann direkt mit einem Endgerät verbunden werden. Ein weiteres Switch ist für den Betrieb nicht zwingend notwendig!*
- 04) Stromversorgung: Schließen Sie das mitgelieferte Netzkabel des Geräts an eine geeignete Stromversorgung an. Es können mehrere NODE 8 über die Seetronic TR1 Stromanschlüsse auf der Rückseite durchgeschliffen werden. Versorgen Sie das Gerät erst dann mit Strom, wenn das gesamte System ordnungsgemäß eingerichtet und angeschlossen ist.
- 06) Legen Sie die IP-Adresse Ihres Lichtpults/Laptops/PCs und des Show.NODE 8 fest.

Bitte beachten Sie, dass sich diese Geräte im gleichen IP-Bereich wie 2.x.x.x befinden, die Adressen jedoch nicht identisch sein dürfen. Stellen Sie beispielsweise die IP der Lichtkonsole/des Laptops/PCs auf 2.0.0.1 und die der Knoten auf 2.0.0.2 ein.





**Hinweis: Verbinden Sie alle Kabel, bevor Sie die Stromversorgung anschließen**

# Bedienfeld

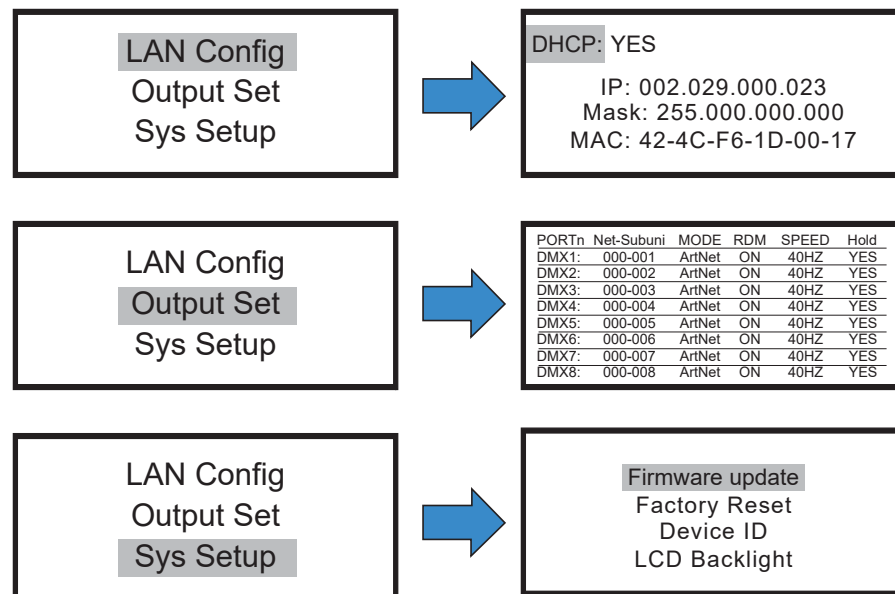


Beim Navigieren im Menü:

Verwenden  um durch die Optionen zu blättern oder Werte zu ändern. Drücken Sie darauf, um eine Auswahl zu treffen.

Drücken  Taste zum Beenden oder Zurückkehren zum übergeordneten Menü.

## Hauptmenüoptionen



## 1. DHCP einstellen

- 01) Drehen Sie den Knopf, um durch das Hauptmenü zu blättern, und wählen Sie „LAN-Konfiguration“.
- 02) Drücken Sie den Knopf, um das Untermenü zu öffnen. Drücken Sie den Knopf erneut, und auf dem Display wird Folgendes angezeigt:

```

DHCP: YES
IP: 002.029.000.023
Mask: 255.000.000.000
MAC: 42-4C-F6-1D-00-17
  
```

- 03) Drehen Sie den Knopf, um JA oder NEIN auszuwählen.
- 04) Drücken Sie den Knopf zur Bestätigung.
- 05) Wenn Sie „JA“ auswählen, weist der Netzwerk-Switch dem Gerät automatisch eine IP-Adresse zu.
- 06) Wenn Sie NEIN auswählen, müssen Sie die IP-Adresse manuell einstellen.

## 2. IP-Adresse festlegen

- 01) Drücken Sie den Encoder-Knopf, um das Hauptmenü aufzurufen.
- 02) Drehen Sie den Knopf, um „LAN-Konfiguration“ auszuwählen, und drücken Sie den Knopf, um das Untermenü zu öffnen. Wählen Sie dann mit dem Knopf „IP“ aus.

Das Display zeigt:

```

DHCP: YES
IP: 002.029.000.023
Mask: 255.000.000.000
MAC: 42-4C-F6-1D-00-17
  
```

- 03) Drücken Sie den Knopf, um durch die Adressabschnitte zu blättern.
- 04) Drehen Sie den Knopf, um die Zahlen (0–255) zu ändern. (Alternativ können Sie den Knopf für eine Schnellsuche drücken.)
- 05) Drücken Sie den Knopf zur Bestätigung.
- 06) Wiederholen Sie die Schritte 3–5, um die verbleibenden Adressabschnitte zu bearbeiten.

**Hinweis:** Die IP-Adresse kann NUR geändert werden, wenn DHCP auf AUS eingestellt ist.

### 3. Netzmaske festlegen

- 01) Drücken Sie den Encoder-Knopf, um das Hauptmenü aufzurufen.
- 02) Drehen Sie den Knopf, um „LAN-Konfiguration“ auszuwählen, und drücken Sie den Knopf, um das Untermenü zu öffnen. Wählen Sie dann mit dem Knopf „Maske“ aus.

Das Display zeigt:

DHCP: YES
IP: 002.029.000.023
Mask: 255.000.000.000
MAC: 42-4C-F6-1D-00-17

- 03) Drücken und drehen Sie den Knopf, um durch 3 Optionen zu blättern:

Mask: 255.000.000.000  
Mask: 255.255.000.000  
Mask: 255.255.255.000

### 4. Einrichtung des DMX-Ports

- 01) Drücken Sie den Knopf, um das Hauptmenü aufzurufen.
- 02) Drehen Sie den Knopf, um „Ausgangssatz“ auszuwählen, und drücken Sie den Knopf, um das Untermenü zu öffnen.

Das Display zeigt:

PORTn	Net-Subuni	MODE	RDM	SPEED	Hold
DMX1:	000-001	ArtNet	ON	40HZ	YES
DMX2:	000-002	ArtNet	ON	40HZ	YES
DMX3:	000-003	ArtNet	ON	40HZ	YES
DMX4:	000-004	ArtNet	ON	40HZ	YES
DMX5:	000-005	ArtNet	ON	40HZ	YES
DMX6:	000-006	ArtNet	ON	40HZ	YES
DMX7:	000-007	ArtNet	ON	40HZ	YES
DMX8:	000-008	ArtNet	ON	40HZ	YES

- 03) Drehen Sie den Knopf, um durch die Ports 1–8 zu blättern.

- 04) Drücken Sie den Knopf, um einen Port auszuwählen.

Das Display zeigt:

PORTn	Net-Subuni	MODE	RDM	SPEED	Hold
DMX1:	000-001	ArtNet	ON	40HZ	YES
DMX2:	000-002	ArtNet	ON	40HZ	YES
DMX3:	000-003	ArtNet	ON	40HZ	YES
DMX4:	000-004	ArtNet	ON	40HZ	YES
DMX5:	000-005	ArtNet	ON	40HZ	YES
DMX6:	000-006	ArtNet	ON	40HZ	YES
DMX7:	000-007	ArtNet	ON	40HZ	YES
DMX8:	000-008	ArtNet	ON	40HZ	YES

- 05) Drücken Sie den Knopf, um durch die folgenden Optionen zu blättern:

- Net-Subuni (000-001)
- Mode (ArtNet/sACN)
- RDM (ON/OFF)
- Speed (DMX data fresh speed:10Hz~40Hz)
- Hold (YES/NO)
  - YES=Halten Sie den letzten Frame, wenn der Signaleingang verloren geht.
  - No=Blackout bei Signalverlust.

### 5. LED-Anzeigen

Link-LED blinkt = Netzwerksignal wird empfangen

DMX-LED aus = Keine Ausgabe vom entsprechenden DMX-Port

DMX-LED an: 2 Fälle

Case 1=Das Signal wird von dem entsprechenden DMX-Port ausgegeben.

Case 2=Keine Ausgabe vom entsprechenden DMX-Port, aber „Halten“ ist auf „JA“ eingestellt.

## 6. Firmware update

01) Drücken Sie den Knopf, um das Hauptmenü aufzurufen.

02) Drehen Sie den Knopf, um „System-Setup“ auszuwählen, und drücken Sie den Knopf, um das Untermenü zu öffnen.

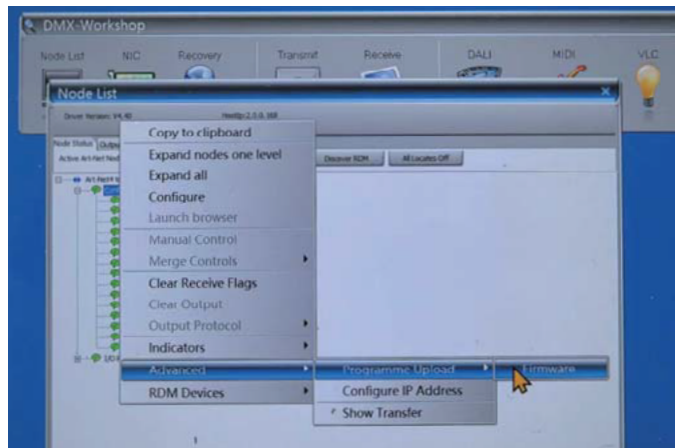
Auf dem Display wird angezeigt:



03) Wählen Sie „Firmware-Update“ und drücken Sie den Knopf.

04) Geben Sie mit dem Knopf das Passwort 1234 ein und drücken Sie dann den Knopf, um fortzufahren.

05) Verbinden Sie den ArtNet/sACAN-Knoten über ein LAN-Kabel mit Ihrem Laptop und öffnen Sie DMX-Workshop (stellen Sie sicher, dass die IP Ihres Laptops auf 2.x.x.x eingestellt ist).



06) Klicken Sie auf „Knotenliste“ und Sie sehen, dass der Knoten in der Liste ist.

07) Klicken Sie mit der rechten Maustaste auf eine beliebige Option und wählen Sie „Erweitertes Programm“, „Firmware hochladen“.

08) Wählen Sie den neuen Firmware-Ordner und geben Sie „\*.“ als Dateinamen ein. Anschließend wird die neue Softwaredatei „SSL-C8URDM.

bin“ angezeigt. Wählen Sie sie aus und klicken Sie auf die Schaltfläche „Herunterladen“.

## 7. Werksreset

01) Drücken Sie den Knopf, um das Hauptmenü zu öffnen.

02) Drehen Sie den Knopf, um „System-Setup“ auszuwählen, und drücken Sie den Knopf, um das Untermenü zu öffnen. Wählen Sie anschließend „Factory Reset“ und drücken Sie den Knopf.

03) Verwenden Sie den Knopf und geben Sie das Passwort 1234 ein, um die Werkseinstellungen wiederherzustellen.

## 8. Geräte-ID festlegen

01) Drücken Sie den Knopf, um das Hauptmenü zu öffnen.

02) Drehen Sie den Knopf, um „System-Setup“ auszuwählen, und drücken Sie den Knopf, um das Untermenü zu öffnen.

Das Display zeigt:



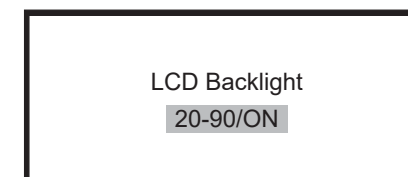
03) Drehen Sie den Knopf, um die Geräte-ID einzustellen, und drücken Sie den Knopf, um die Einrichtung zu bestätigen.

## 9. LCD-Hintergrundbeleuchtung einstellen

01) Drücken Sie den Knopf, um das Hauptmenü aufzurufen.

02) Drehen Sie den Knopf, um „Sys setup“ auszuwählen, und drücken Sie den Knopf, um das Untermenü zu öffnen. Wählen Sie dann „LCD Backlight“ und drücken Sie den Knopf.

Auf dem Display erscheint:



20-90: Wird innerhalb von 20 bis 90 Sekunden keine Taste gedrückt, schaltet sich das Display aus.

EIN: Das Display bleibt ständig eingeschaltet.

## Fehlerbehebung

### Kein Licht

Diese Anleitung zur Fehlerbehebung soll Ihnen bei der Lösung einfacher Probleme helfen. Wenn ein Problem auftritt, führen Sie die folgenden Schritte der Reihe nach durch, bis Sie eine Lösung gefunden haben. Sobald das Gerät ordnungsgemäß funktioniert, führen Sie die folgenden Schritte nicht mehr durch. Wenn der Lichteffect nicht ordnungsgemäß funktioniert, wenden Sie sich an einen Techniker. Es gibt drei mögliche Problembereiche: die Stromversorgung, den Verteiler oder die Sicherung.

- 01) Stromversorgung. Überprüfen Sie, ob das Gerät an eine geeignete Stromversorgung angeschlossen ist.
- 02) Der Händler. Bringen Sie den Node zu Ihrem Händler zurück.
- 03) Die Sicherung. Ersetzen Sie die gleiche Sicherung.
- 04) Wenn alles in Ordnung zu sein scheint, schließen Sie das Gerät wieder an.
- 05) Wenn Sie die Ursache des Problems nicht feststellen können, öffnen Sie den Knoten nicht, da dies zu Schäden am Gerät führen und die Garantie ungültig werden kann.
- 06) Bringen Sie das Gerät zu Ihrem Händler zurück.

### Keine Antwort auf DMX

Verdächtigen Sie das DMX-Kabel oder die Anschlüsse, eine Fehlfunktion des Controllers oder eine Fehlfunktion der DMX-Karte für Lichteffecte.

- 01) Überprüfen Sie die DMX-Einstellung. Vergewissern Sie sich, dass die DMX-Adressen korrekt sind.
- 02) Überprüfen Sie das DMX-Kabel: Trennen Sie das Gerät vom Stromnetz, tauschen Sie das DMX-Kabel aus und schließen Sie das Gerät wieder an die Stromversorgung an.

Versuchen Sie es erneut mit Ihrer DMX-Steuerung.

- 03) Stellen Sie fest, ob der DMX-Recorder, der Lichtcontroller oder der Lichteffect defekt ist. Funktioniert der Controller mit anderen DMX-Produkten einwandfrei? Wenn nicht, lassen Sie den Controller reparieren. Wenn ja, bringen Sie das DMX-Kabel und/oder den Lichteffect zu einem qualifizierten Techniker.

## Entsorgung

Werfen Sie das Gerät am Ende seiner Nutzungsdauer nicht in den normalen Hausmüll. Dieses Produkt unterliegt der europäischen Richtlinie 2002/96/EC. Entsorgen Sie das Produkt über einen zugelassenen Entsorgungsbetrieb oder über Ihre kommunale Entsorgungseinrichtung. Beachten Sie die aktuell geltenden Vorschriften. Setzen Sie sich im Zweifelsfall mit Ihrer Entsorgungseinrichtung in Verbindung. Die Verpackung ist über ein duales System zertifiziert. Führen Sie alle Verpackungsmaterialien einer umweltgerechten Entsorgung entsprechend der örtlichen Bestimmungen zu.

Schicken Sie das Gerät alternativ zum Hersteller zurück!

LC Handels GmbH

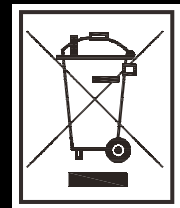
-LCPRO Entsorgung-

Rothenberger Str. 52

48493 Wettringen

-D-

WEEE-Reg.-Nr. DE 40398897





Wir hoffen, dass Ihnen Ihre neuen Geräte gefallen, und bedanken uns für den Kauf von LCPRO®-Produkten.

LCPRO® ist eine eingetragene Marke von:  
LC Handels GmbH  
Rothenberger Str. 52  
48493 Wettringen

[www.lcpro.de](http://www.lcpro.de)  
[trade@lcpro.de](mailto:trade@lcpro.de)